
Exécuter des configurations et des planifications dans DI-Production

Description



Configurations

Les Configurations sont apparues avec la version 5.1.43 de DI-Production. Elles ont été créées afin d'améliorer les tests. Le redémarrage des scripts ayant échoué est plus facile. Plusieurs "Configurations" de scripts DI-Production peuvent être créés avec des nœuds activés ou désactivés.

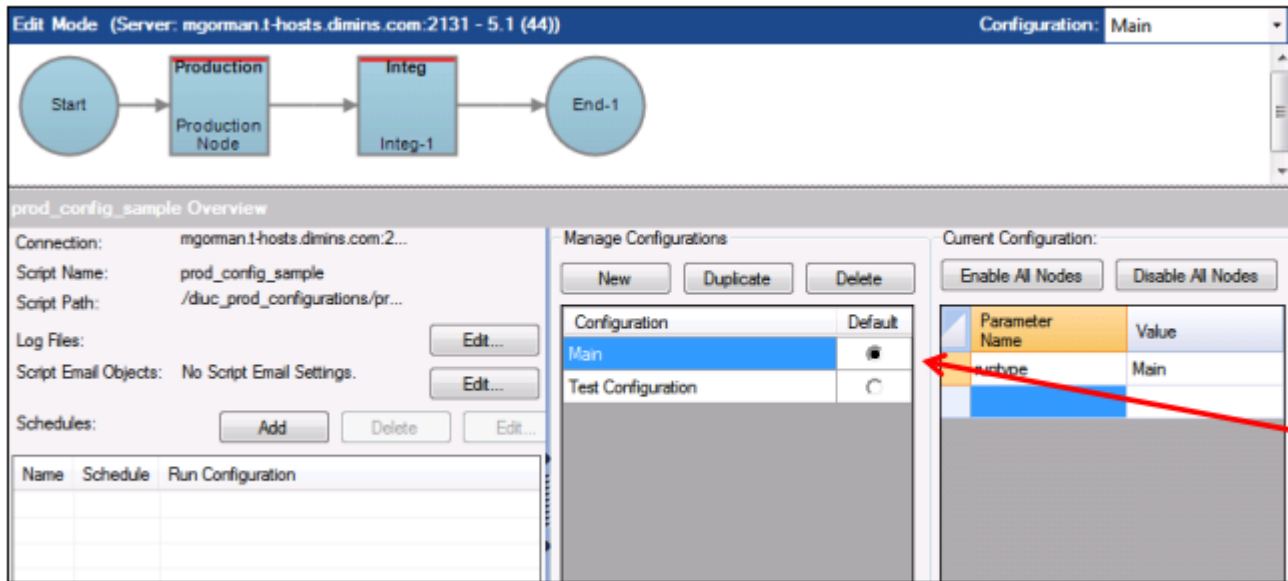
- chaque script Production dispose désormais d'une Configuration d'exécution *par défaut*
- des Configurations supplémentaires peuvent être ajoutées avec des nœuds désactivés ou partiellement désactivés.
- si un nœud est ajouté ou supprimé d'une Configuration alors il sera ajouté à toutes les Configurations.
- les Configurations peuvent être planifiées pour fonctionner à des moments différents.

Planifications

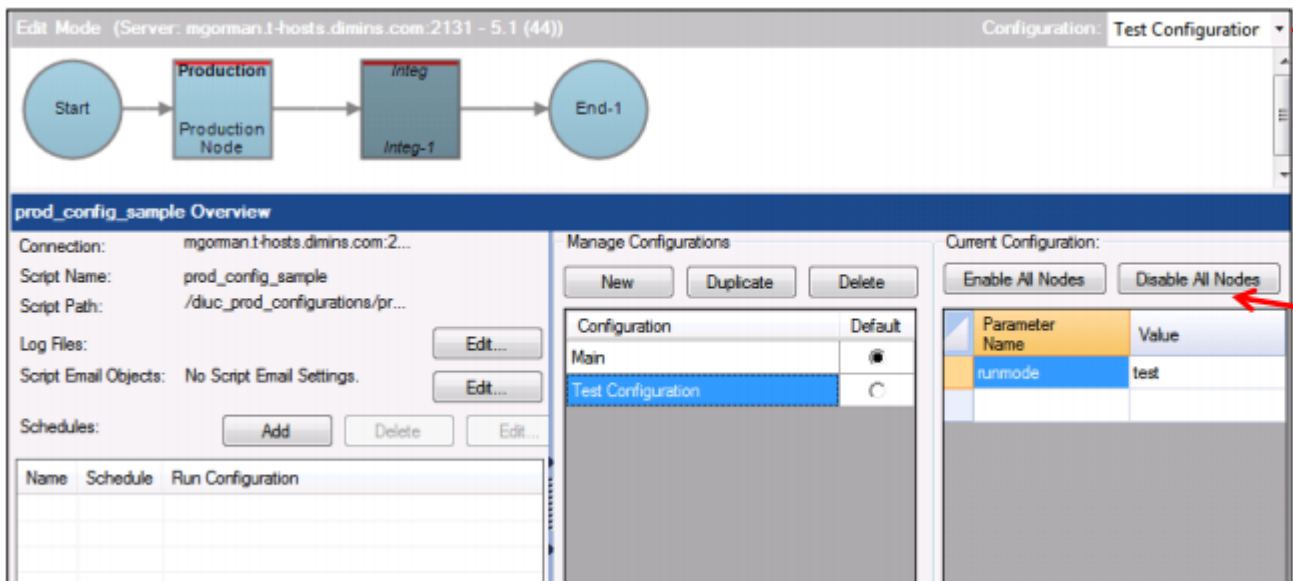


Les améliorations ont été introduites avec les modifications apportées sur les Configurations.

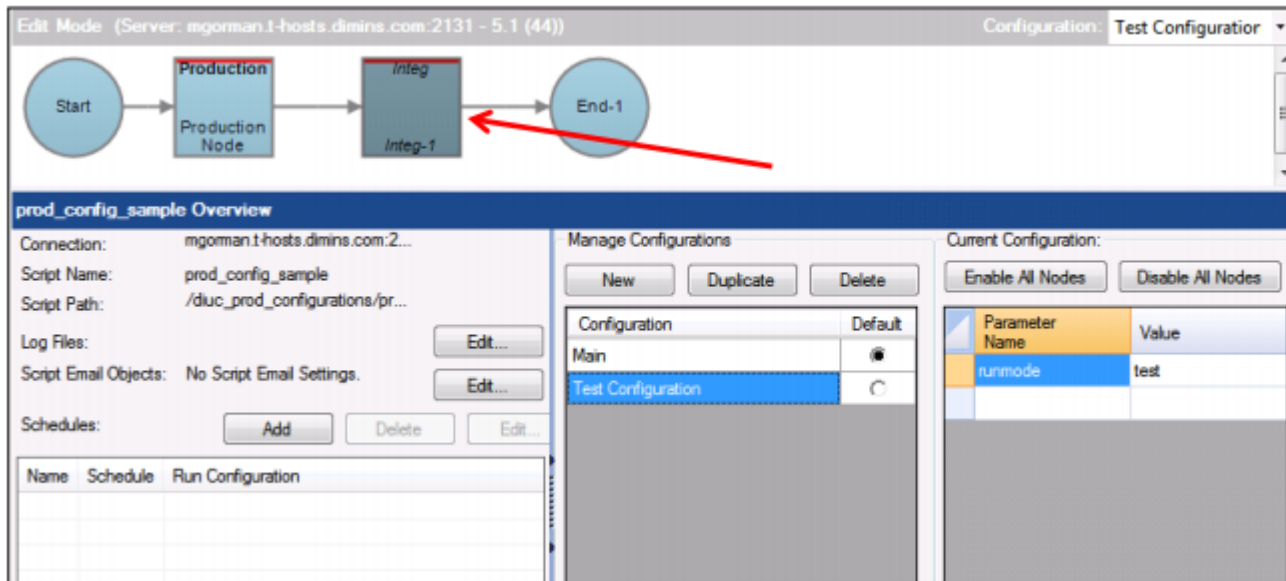
- vous pouvez planifier une Configuration spécifique d'un script à exécuter.
- vous pouvez planifier un script à exécuter plusieurs fois dans la même journée.



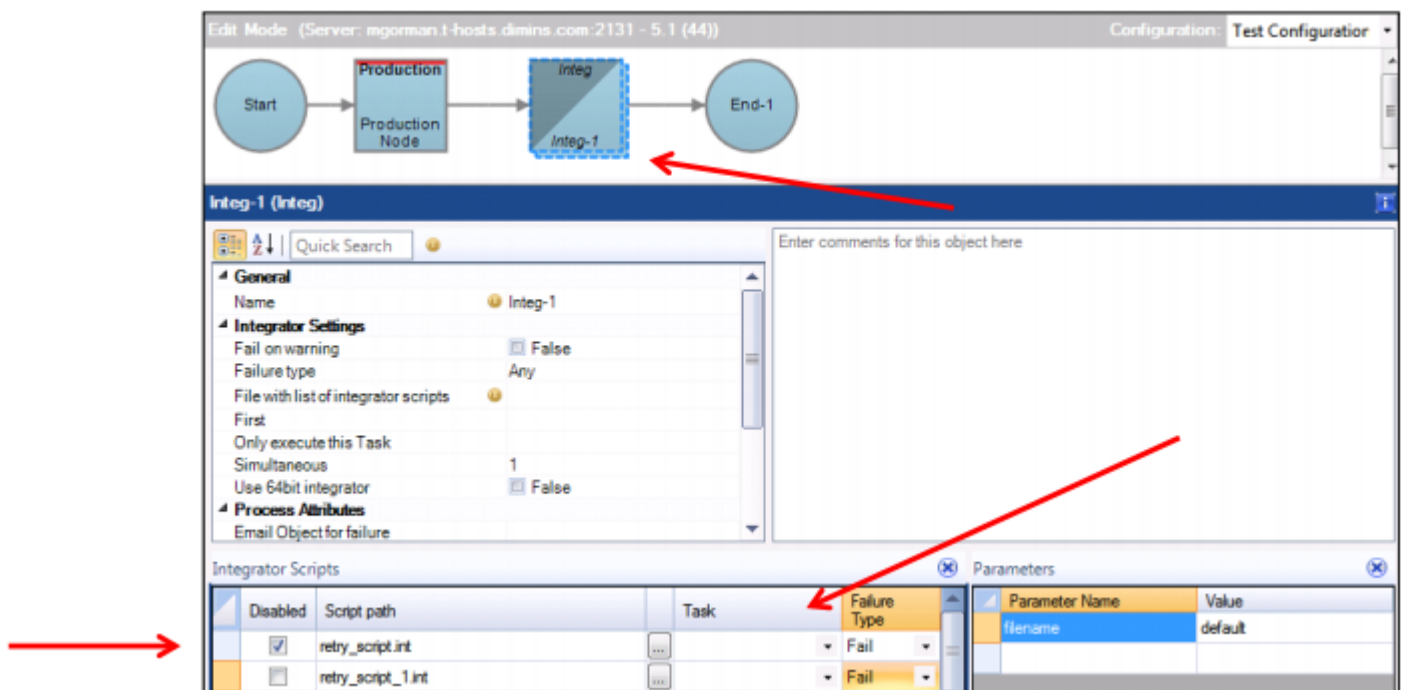
- le volet Aperçu d'un script de production contient maintenant une zone Gestion des Configurations.
- par défaut, un nouveau script aura automatiquement une Configuration principale.
- vous pouvez créer de nouvelles Configurations, dupliquer une Configuration existante ou supprimer une Configuration.
- une Configuration doit être sélectionnée comme Configuration par défaut. Cela devient important lorsque vous appelez ce script d'un autre script Production.



- pour sélectionner une Configuration, cliquez sur son nom dans la zone de Gestion des Configurations ou bien sélectionnez-le dans la liste déroulante Configuration en haut à droite du Volet flux de tâche.
- chaque Configuration peut avoir son propre ensemble de paramètres et de valeurs par défaut. Elles sont affichées dans la section Configuration courante.

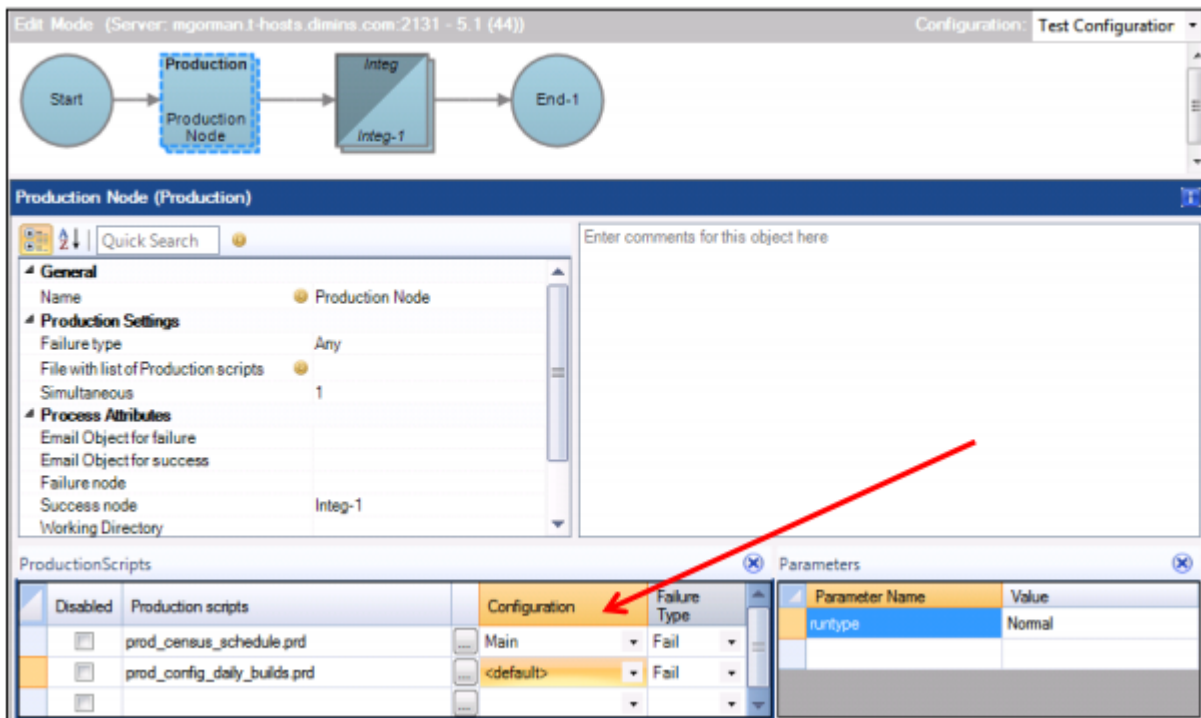


- les nœuds qui sont désactivés dans une Configuration sont grisés (Integ-1 ci-dessus).
- un double clic sur un nœud bascule son état entre activé et désactivé.
- vous pouvez également faire un clic droit sur un nœud et cocher ou décocher l'option Désactiver le nœud.
- la section Configuration actuelle contient des boutons qui vous permettent d'activer ou désactiver tous les nœuds pour une Configuration.

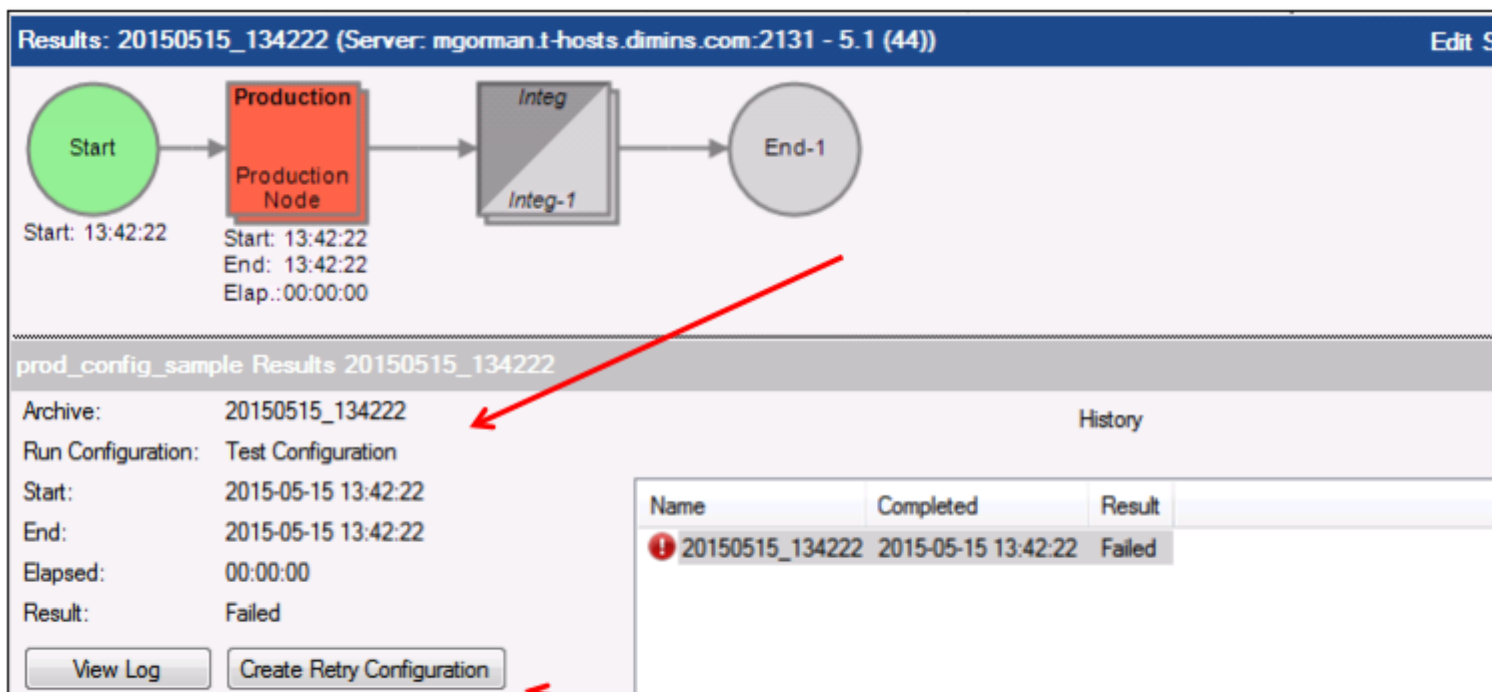


- les nœuds Integ et Production qui appellent plusieurs scripts peuvent être partiellement désactivés. Lorsque cela arrive, les nœuds sont semi-grisés (Integ-1 ci-dessus).
- pour chaque nœud dans le script, vous pouvez spécifier s'il est activé ou désactivé.
- notez la nouvelle liste déroulante des tâches qui vous permet maintenant d'exécuter une tâche spécifique dans un script Integ. Si vous ne spécifiez pas une tâche alors toutes les tâches dans la liste des tâches **Principale (Main)**

seront exécutées.

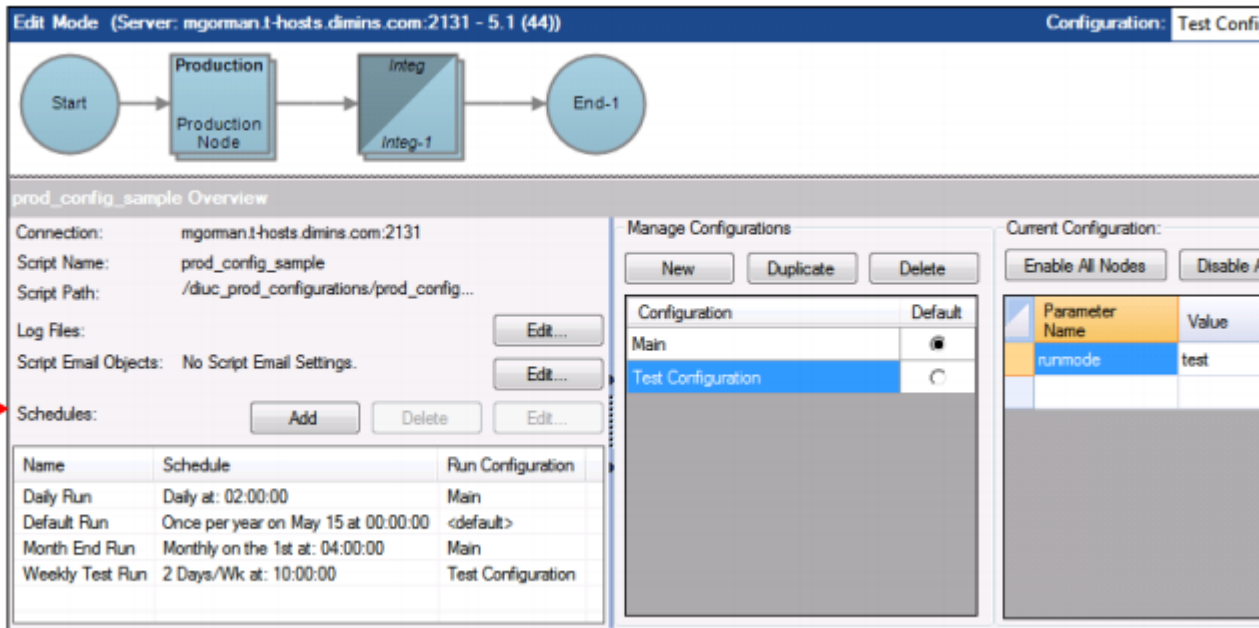


- les nœuds Production ont maintenant une option pour sélectionner une Configuration.
- si vous laissez ce champ vide, ou sélectionnez <défaut> alors la Configuration par défaut spécifiée dans le script Production sera exécutée.



- en mode Résultats, le volet Résultats affiche la Configuration qui a été exécutée.

- si une exécution échoue, le bouton Créer une Configuration de ré-essai est activé. Ceci sera discuté plus en détail dans une prochaine astuce.



The screenshot shows the Bimaxis configuration interface. At the top, a workflow diagram consists of four nodes: a circular 'Start' node, a rectangular 'Production' node (containing 'Production Node'), a rectangular 'Integ' node (containing 'Integ-1'), and a circular 'End-1' node, all connected by arrows. Below the diagram is the 'prod_config_sample Overview' section. It includes fields for 'Connection' (mgorman1-hosts.dimins.com:2131), 'Script Name' (prod_config_sample), 'Script Path' (/diuc_prod_configurations/prod_config...), 'Log Files' (with an 'Edit...' button), and 'Script Email Objects' (No Script Email Settings, with an 'Edit...' button). A red arrow points to the 'Schedules' section, which has 'Add', 'Delete', and 'Edit...' buttons. Below this is a table of schedules:

| Name | Schedule | Run Configuration |
|-----------------|-------------------------------------|--------------------|
| Daily Run | Daily at: 02:00:00 | Main |
| Default Run | Once per year on May 15 at 00:00:00 | <default> |
| Month End Run | Monthly on the 1st at: 04:00:00 | Main |
| Weekly Test Run | 2 Days/Wk at: 10:00:00 | Test Configuration |

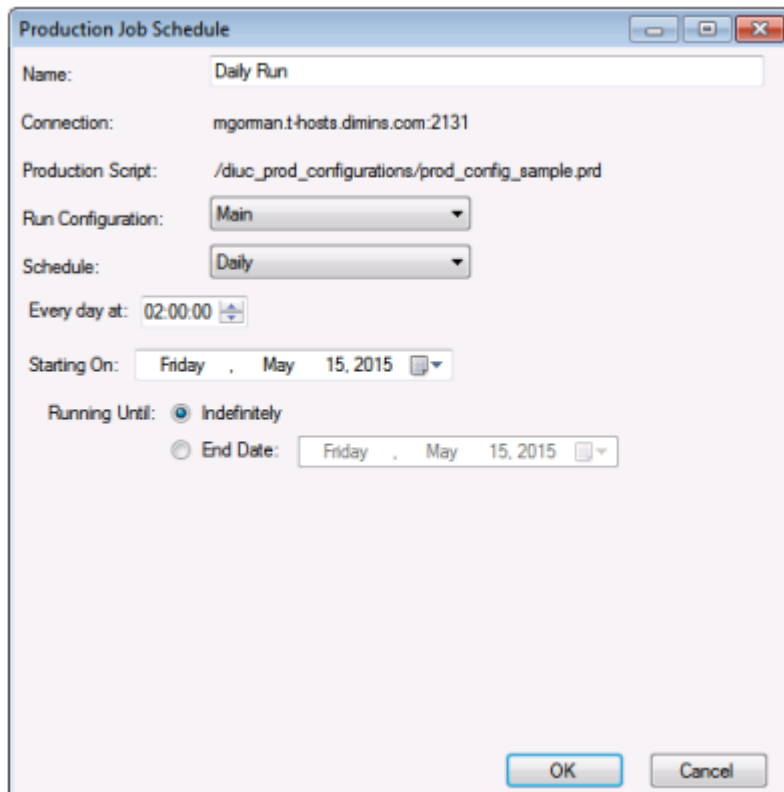
To the right of the overview is the 'Manage Configurations' panel with 'New', 'Duplicate', and 'Delete' buttons. It contains a table of configurations:

| Configuration | Default |
|--------------------|-------------------------------------|
| Main | <input checked="" type="checkbox"/> |
| Test Configuration | <input type="checkbox"/> |

Further right is the 'Current Configuration:' section with 'Enable All Nodes' and 'Disable All Nodes' buttons, and a table of parameters:

| Parameter Name | Value |
|----------------|-------|
| runmode | test |

- le volet Aperçu a une section qui vous permet d'ajouter, de supprimer et de modifier les planifications pour une Configuration.
- les scripts Production peuvent maintenant avoir plusieurs planifications.
- la planification ci-dessus montre la Configuration principale prévue pour être exécutée quotidiennement à 2 heures du matin et chaque premier jour du mois à 4 heures du matin.



- la fenêtre de dialogue de planification d'une tâche Production vous permet d'ajouter et modifier des planifications.
- pour chaque planification est attribué un Nom.
- vous devez sélectionner la Configuration à exécuter. Si vous sélectionnez <défaut> alors la Configuration par défaut sera exécutée.
- les planifications peuvent être exécutées de manière annuelle, mensuelle, hebdomadaire, quotidienne, horaire, ou plusieurs fois par heure.
- vous pouvez ajouter plusieurs horaires pour une configuration à exécuter.

Tags

1. DI-Production
2. script