

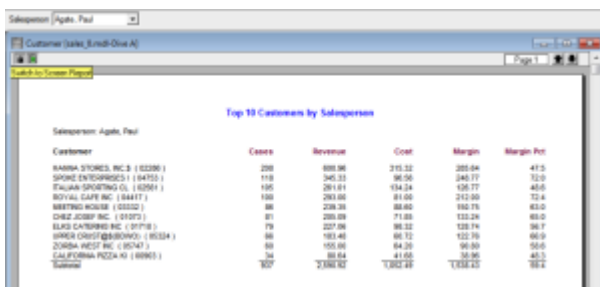
Quand sont utiles les colonnes de style?

Description

Quand on manipule des données avec (Pro)Diver, les colonnes de style sont souvent utilisées pour transformer l'apparence du Rapport en lui assignant un format personnalisé pour chaque colonne. Les styles appliqués aux données dans le Rapport peuvent être commandés à l'aide des tables Lookup externes pour amener l'information, ou en créant un calcul paramétré à partir de (Pro)Diver. Notre exemple va utiliser un calcul au sein de (Pro)Diver pour accomplir les modifications de formatage.

Les colonnes de style sont utiles lorsque plusieurs types de données sont utilisés dans un Rapport. Les colonnes de style vous permettent d'avoir un format différent pour les lignes individuelles ou des colonnes de données selon le type de données dans cette ligne ou colonne. Dans notre exemple, nous modifions le format d'une colonne entière fondée sur le type de valeur visualisée dans le Rapport.

Nous avons un Rapport qui comporte plusieurs colonnes de champs Somme comme le montre la figure 1. Dans certains cas, il n'est pas utile d'avoir toutes les colonnes visibles dans le même Rapport, ce qui nous amène à créer des Rapports multiples (Marques) pour afficher les valeurs des champs Somme nous intéressant. Nous allons créer une QuickView pour contrôler les champs Somme qui sont affichés dans le Rapport, puis utiliser des colonnes de style pour contrôler le formatage des valeurs dépendant de notre sélection de valeurs de champ Somme depuis la QuickView.



Customer	Cases	Revenue	Cost	Margin	Margin Pct
MARMA STORES, INC. (02200)	200	699.96	235.22	265.04	41.9
SPONSOR ENDORSEMENTS (04702)	118	242.23	96.56	245.77	102.0
STANBANK SPORTING CO. (02561)	195	201.81	134.24	126.77	48.0
ROYAL CAPE INC. (04477)	190	200.96	81.60	212.00	72.4
BRETTING HOUSE (02022)	96	239.28	80.62	158.76	66.0
CHAZ JOSEPH INC. (01973)	81	200.09	71.89	132.26	66.0
ELIAS CANTOR INC. (01776)	79	227.96	86.22	128.74	56.9
SARCA CHRISTOPHERSONS (00324)	66	183.40	66.12	122.76	66.9
ZARBA INTST INC. (05747)	59	155.89	84.20	96.99	50.0
CALIFORNIA PIZZA CO. (00963)	76	89.64	41.65	59.96	66.9
Subtotal	1027	3388.92	1382.88	1733.12	58.4

Figure 1 - Cliquez pour agrandir

Pour créer le Modèle pour la QuickView, un script Visual Integrator est créé et contient un objet d'entrée Liste et un objet de sortie Builder. L'entrée contient la liste des en-têtes de «Metric» et les valeurs de champs Somme, un par ligne. Cette liste est ensuite envoyée à un objet Builder, qui crée un Modèle avec une seule Dimension contenant les valeurs qui s'alignent avec les valeurs de champs Somme trouvées dans (Pro)Diver. Voir les figures 2 et 3.

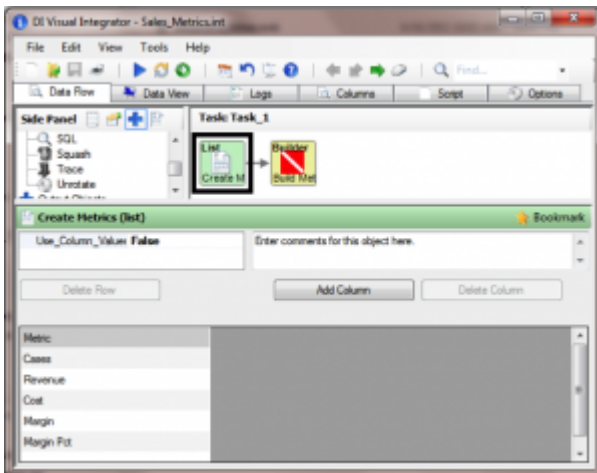


Figure 2 - Cliquez pour agrandir

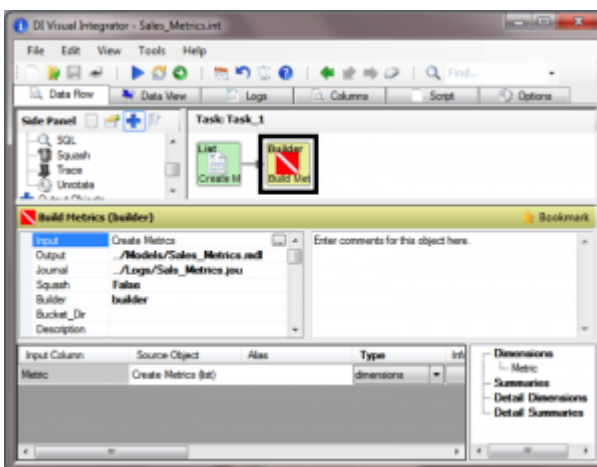


Figure 3 - Cliquez pour agrandir

Une fois ce Modèle créé, nous créons une QuickView en utilisant **Edition > Ajouter QuickView** à partir du menu et utilisons ce Modèle pour l'alimenter comme le montre la figure 4.

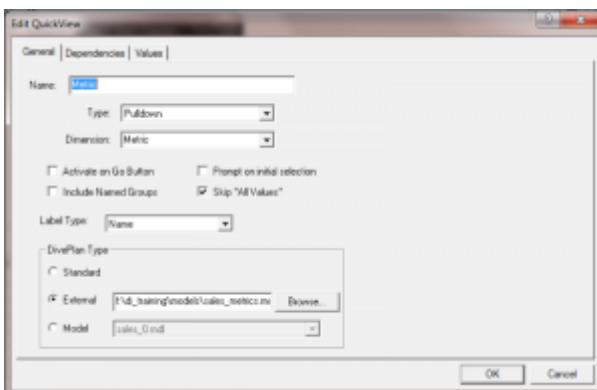


Figure 4 - Cliquez pour agrandir

Notez que nous utilisons un Modèle externe pour alimenter la QuickView. Il suffit de rechercher le Modèle nouvellement créé et de le sélectionner afin d'utiliser ses valeurs dans la QuickView. Nous avons également

besoin d'ignorer « Toutes les valeurs » dans cette QuickView puisque nous ne pouvons pas regarder toutes les valeurs de champ Somme en même temps.

Une fois la QuickView du Modèle externe créée, nous pouvons ensuite utiliser ses valeurs dans les calculs paramétrés au sein de (Pro)Diver pour contrôler la vue de nos données. Ainsi, nous éliminons toutes les colonnes disponibles de la vue en utilisant **Edition > Sélectionner colonnes...** depuis (Pro)Diver. Nous créons alors une nouvelle colonne, que nous appelons « Metric », comme le montre la Figure 5.

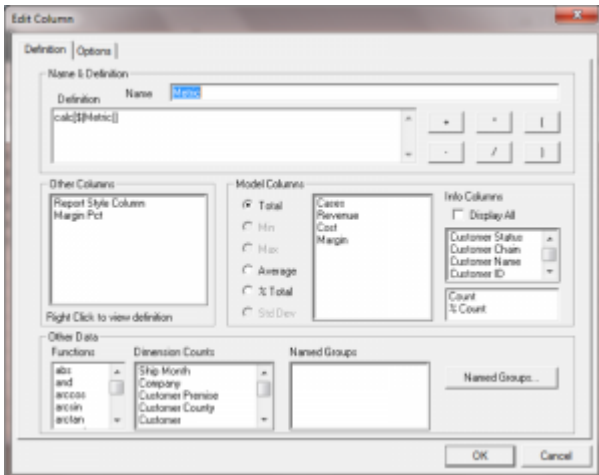


Figure 5 - Cliquez pour agrandir

La création de la colonne Metric nous donne une seule colonne de données qui permet d'afficher la valeur de Metric choisie dans la QuickView. Voir Figure 6.

Customer	Metric
Subtotals	2,605.31
HANNA STORES, INC \$ (02286)	600.96
SPOKE ENTERPRISES I (04753)	345.33
ROYAL CAFE INC (04417)	293.00
ITALIAN SPORTING CL (02561)	261.01
MEETING HOUSE (03332)	239.35
ELKS CATERING INC (01718)	227.06
CHEZ JOSEF INC. (01073)	205.09
UPPER CRUST@S(BDWO) (05324)	183.48
ZORBA WEST INC (05747)	155.00
CHRISTOS RESTAURANT (01144)	95.03

Figure 6 - Cliquez pour agrandir

Maintenant nous pouvons créer la colonne de Style de Rapport, qui va changer le formatage des données, lorsqu'elles sont affichées dans un Rapport, en fonction de la valeur sélectionnée dans la QuickView. Nous nous souvenons que dans notre fichier texte, nous avons :

3 colonnes de valeurs monétaires (Revenu, Cost et Margin)

Une colonne de chiffres (Cases)

1 colonne de pourcentages (Margin Pct)

Cela nous donnera trois formats différents, nous aimerions voir :

Dollar value formaté avec le signe dollar et 2 décimales

Cases sans formatage et 0 décimales

Les pourcentages avec le symbole % et une décimale

Le calcul de la figure 7 sera appliqué à la colonne de Style pour accomplir cela.

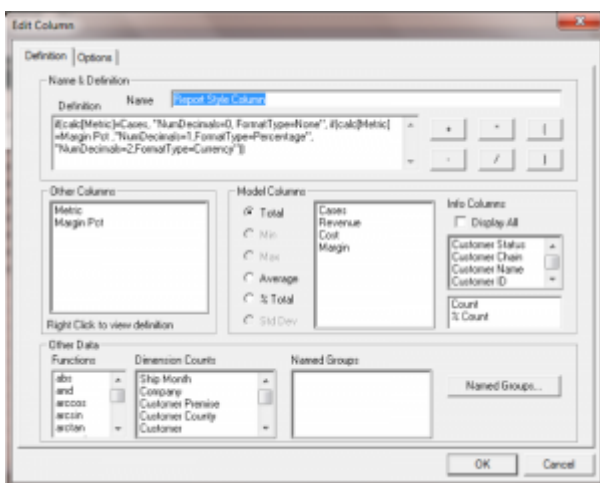


Figure 7 - Cliquez pour agrandir

La colonne de style du Rapport sera affichée dans la fenêtre de plongée comme on le voit dans la figure 8.

Customer	Metric	Report Style Column
Subtotals	2,605.31	
HANNA STORES, INC. \$ (02286)	600.96	NumDecimals=2,FormatType=Currency
SPOKE ENTERPRISES I (04753)	345.33	NumDecimals=2,FormatType=Currency
ROYAL CAFE INC (04417)	293.00	NumDecimals=2,FormatType=Currency
ITALIAN SPORTING CL (02561)	261.01	NumDecimals=2,FormatType=Currency
MEETING HOUSE (03332)	239.35	NumDecimals=2,FormatType=Currency
ELKS CATERING INC (01718)	227.06	NumDecimals=2,FormatType=Currency
CHEZ JOSEF INC. (01073)	205.09	NumDecimals=2,FormatType=Currency
UPPER CRUST@\$(BOWO) (05324)	183.48	NumDecimals=2,FormatType=Currency
ZORBA WEST INC (05747)	155.00	NumDecimals=2,FormatType=Currency
CHRISTOS RESTAURANT (01144)	95.03	NumDecimals=2,FormatType=Currency

Figure 8 - Cliquez pour agrandir

Notez que la colonne Style de Rapport contient la même valeur dans chaque ligne. C'est parce que la valeur est contrôlée par la QuickView qui est commune à toutes les lignes, et crée le même formatage pour la colonne

entière. Si la valeur était contrôlée par une table de correspondance (Lookup) au sein d'Integrator, la valeur pourrait être différente en fonction des valeurs de la Dimension plutôt que de la QuickView, donnant pour chaque ligne un format différent.

Maintenant que nous avons créé la fenêtre de plongée avec nos colonnes nécessaires et nos QuickViews, nous pouvons prendre les informations dans une vue Rapport et utiliser la technologie des Colonnes de Style. La première étape serait d'afficher les données sous forme de Rapport comme le montre la figure 9.

Customer	Metric	Report Style Column
ALBION STORES INC. (0228)	650.00	NumDecimals=0;FormatType=Currency
SPORTS ENTERPRISES I (0473)	340.10	NumDecimals=0;FormatType=Currency
ROYAL CAFE INC. (0417)	280.00	NumDecimals=0;FormatType=Currency
ITALIAN SPORTING CL. (0261)	261.80	NumDecimals=0;FormatType=Currency
MEETING HOUSE (0382)	236.50	NumDecimals=0;FormatType=Currency
BLAKE CUSTOMS INC. (0174)	227.00	NumDecimals=0;FormatType=Currency
CHEZ JOSEF INC. (0173)	205.00	NumDecimals=0;FormatType=Currency
UPPER CROSTON BROS. (0204)	160.40	NumDecimals=0;FormatType=Currency
COMB. WREST INC. (0194)	150.00	NumDecimals=0;FormatType=Currency
INDUSTRIAL RESTAURANT (0194)	85.00	NumDecimals=0;FormatType=Currency
Totals	2,667.70	

Figure 9 - Cliquez pour agrandir

Une fois les données dans la vue de Rapport, nous pouvons déverrouiller le Rapport et supprimer la colonne Style de Rapport de la vue en cliquant sur la lettre de l'en-tête de colonne (colonne C) pour la sélectionner, puis en cliquant sur l'icône Supprimer une colonne.

Ensuite, double-cliquez sur les données dans la colonne Metric pour ouvrir la boîte de dialogue Modifier un élément. De la boîte de dialogue:

1. Sélectionnez l'onglet **Style** dans le haut de l'écran.
2. Sous **Colonne de style**, cliquez sur le menu déroulant puis sélectionnez **Colonne style de rapport**.
3. Cliquez sur **OK**.

Répétez ces étapes après avoir double-cliqué sur la valeur Totaux de Metric, pour paramétrer les Totaux dans le même format que les données. Voir Figure 10.

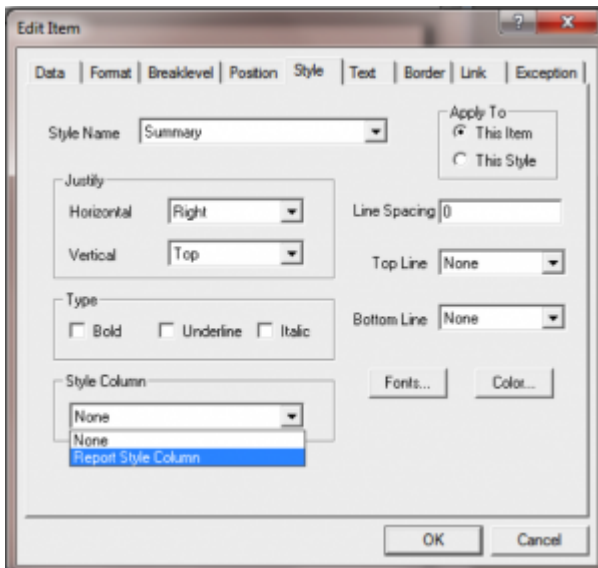


Figure 10 - Cliquez pour agrandir

Nous pouvons maintenant voir les valeurs de la colonne Metric changer lorsque nous sélectionnons des valeurs différentes de la QuickView Metric. Pour personnaliser davantage le Rapport, nous mettrons la valeur de la QuickView Metric dans l'en-tête de colonne (au lieu de Metric), et aussi l'ajouter au titre de notre Rapport. Pour que l'en-tête de colonne reflète la valeur de Metric au lieu du mot «Metric» :

1. Déverrouiller le Rapport et double-cliquez sur l'étiquette de l'en-tête de colonne «Metric».
2. Cliquez sur l'onglet **Données** dans la partie supérieure gauche de la boîte de dialogue **Édition de l'élément**.
3. Sous **Type d'Élément**, sélectionnez **Texte**.
4. Dans la fenêtre vide sur le côté gauche de la boîte de dialogue, saisissez **\$QVVAL(Metric)** qui retournera la valeur de la QuickView Metric.
5. Cliquez sur **OK**. Voir Figure 11.

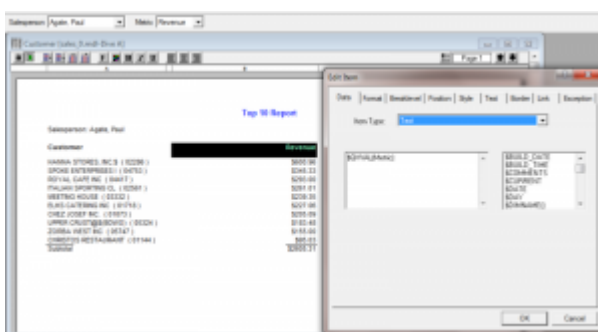


Figure 11 - Cliquez pour agrandir

Nous pouvons ensuite faire un pas plus loin et ajouter ceci au titre de notre Rapport. Pour ce faire:

1. Double-cliquez sur le titre du Rapport.

2. De la boîte de dialogue **Édition de l'élément**, cliquez sur l'onglet **Données** et placez le curseur là où Metric devrait être dans le titre, et tapez **\$QVVAL(Metric)**.

3. Cliquez sur **OK** pour valider le changement du titre une fois terminé.

Voir Figure 12.

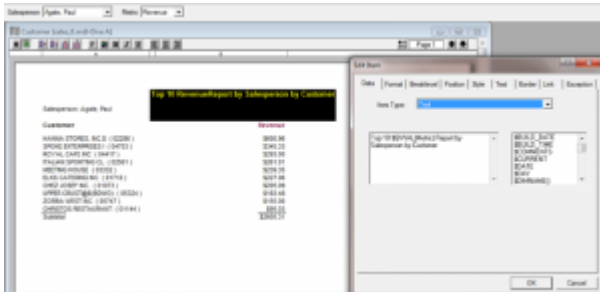


Figure 12 - Cliquez pour agrandir

À ce stade, nous pouvons verrouiller notre Rapport et voir la fonctionnalité Colonnes de style appliquée aux données, ainsi que la valeur de la QuickView affichée à la fois dans le titre et l'en-tête de colonne. Voir les figures 13 et 14.

Customer	Margin Pct
ROYAL CAFE INC (04477)	72.4%
SPOKE ENTERPRISES I (04702)	72.0%
VEJEDA INC (05067)	70.0%
CHINA SHENYU (05147)	69.4%
W T & INC (05488)	69.0%
L.P.M.P. INC (05083)	68.0%
JARDELL CORP (05046)	66.9%
SUNRA GROUP@SUNRA (05024)	66.0%
FRANCISCO SANCHEZ (04708)	66.0%
PAU CHAN CORP (05038)	66.1%
Summe	70.9%

Figure 13 - Cliquez pour agrandir

Customer	Cases
MARMA STORES, INC S (02286)	288
SPOKE ENTERPRISES I (04702)	116
PAULAN SPORTS CO. (02881)	100
ROYAL CAFE INC (04477)	100
MEETING HOUSE (05050)	86
SHAZ JOSEPH INC (04373)	81
ELKS CATERING INC (01718)	79
SUNRA GROUP@SUNRA (05024)	68
JORDAN WEST INC (05747)	48
CALIFORNIA PIZZA-H (05963)	34
Summe	1077

Figure 14 - Cliquez pour agrandir

Notez les différences de formatage des données, la valeur de l'en-tête, et le titre comme le montre la figure 15.

Les colonnes de Style sont utiles dans de nombreux cas, et notamment pour :
Personnaliser l'aspect et la convivialité d'un Rapport pour des clients spécifiques.

Changer la couleur des données en fonction des valeurs de ces données.

Modifier les attributs des lignes ou des colonnes de données

Les attributs qui peuvent être réglés à l'aide de colonnes de style sont:

Nom de police

Taille de la police

Style de police

Espacement vertical et horizontal

Formatage Nombre

Justification

Couleurs des bordures, premier plan et arrière-plan

Texte précédent et texte suivant

Figure 15 - Cliquez pour agrandir

Company Name	Plan (Bills)	Plan (Dollars)	Actual (Bills)	Actual (Dollars)	Style
B.F. Bookish	1,000	3,000	0	0	FontFace="Arial"
Bank of Rhode Island	3,000	0	5	1,000	Border="Top"
Bedhouse Bc.	2,000	10,000	0	20,000	Border="Left"
Bay Bank	10,000	60,000	7	27,000	Border="Right"
Beachfront	2,000	20,000	5	50,000	Border="Bottom"
Bejamin Moore	10,000	21,200	10	17,000	Border="FlowTop"
Beethoven's	3,000	10,000	3	11,000	Border="FlowBottom"
Blue Crab Insurance	10,000	104,000	13	82,000	TextColor="Green"
Blue Crab Life Center	1,000	0	1	20,000	TextColor="Red"
Boating	31,000	81,000	0	82,000	BackColor="Light"
BoysLife	20,000	101,000	20	131,000	BackColor=255,BackColor=255,BackColor=0
Black Catena	7,000	44,000	0	31,000	BackColor="Light",BackColor="Blue"
Proceeding Miller Lumber	Proceeding 1,000	10,000	3	10,000	ProceedingText="Proceeding"
CBS Trading	4,000	12,000	0	0	TextColor="Red"
Carder	67,000	183,000	88	334,000	
Cash Transit	17,000	42,000	21	60,000	
Cashy	3,000	10,000	1	0,000	
Center Marine Place	3,000	900	4	1,200	

Tags

1. Diver
2. Rapport